

**Об утверждении Административного регламента предоставления
Федеральной налоговой службой государственной услуги по регистрации в
установленном порядке контрольно-кассовой техники, используемой
организациями и индивидуальными предпринимателями в соответствии с
законодательством Российской Федерации**

В соответствии с Федеральным законом от 27 июля 2010 г. № 210-ФЗ «Об организации предоставления государственных и муниципальных услуг» (Собрание законодательства Российской Федерации, 2010, № 31, ст. 4179; 2011, № 15, ст. 2038) п р и к а з ы в а ю:

1. Утвердить прилагаемый Административный регламент предоставления Федеральной налоговой службой государственной услуги по регистрации в установленном порядке контрольно-кассовой техники, используемой организациями и индивидуальными предпринимателями в соответствии с законодательством Российской Федерации.

2. Федеральной налоговой службе (М.В. Мишустину) обеспечить исполнение Административного регламента предоставления Федеральной налоговой службой государственной услуги по регистрации в установленном порядке контрольно-кассовой техники, используемой организациями и индивидуальными предпринимателями в соответствии с законодательством Российской Федерации.

И.о. Министра финансов Российской Федерации

А.Г.Силуанов

УТВЕРЖДЕН
приказом Министерства финансов
Российской Федерации

от « ___ » _____ 2011 г. № _____

**АДМИНИСТРАТИВНЫЙ РЕГЛАМЕНТ ПРЕДОСТАВЛЕНИЯ
ФЕДЕРАЛЬНОЙ НАЛОГОВОЙ СЛУЖБОЙ ГОСУДАРСТВЕННОЙ УСЛУГИ
ПО РЕГИСТРАЦИИ В УСТАНОВЛЕННОМ ПОРЯДКЕ КОНТРОЛЬНО-
КАССОВОЙ ТЕХНИКИ, ИСПОЛЬЗУЕМОЙ ОРГАНИЗАЦИЯМИ И
ИНДИВИДУАЛЬНЫМИ ПРЕДПРИНИМАТЕЛЯМИ В СООТВЕТСТВИИ С
ЗАКОНОДАТЕЛЬСТВОМ РОССИЙСКОЙ ФЕДЕРАЦИИ**

I. Общие положения

1. Административный регламент предоставления Федеральной налоговой службой (далее – ФНС России) государственной услуги по регистрации в установленном порядке контрольно-кассовой техники, используемой организациями и индивидуальными предпринимателями в соответствии с законодательством Российской Федерации (далее - Административный регламент), разработан в целях повышения качества и доступности государственной услуги по регистрации в установленном порядке контрольно-кассовой техники, используемой организациями и индивидуальными предпринимателями в соответствии с законодательством Российской Федерации (далее – регистрация контрольно-кассовой техники), а также в целях создания необходимых условий для участников отношений, возникающих при регистрации контрольно-кассовой техники.

2. Административный регламент устанавливает последовательность, сроки выполнения административных процедур и административных действий ФНС России, порядок взаимодействия ФНС России с организациями и индивидуальными предпринимателями при регистрации контрольно-кассовой техники.

Заявителями на получение государственной услуги (далее – заявители) признаются организации и индивидуальные предприниматели, осуществляющие наличные денежные расчеты и (или) расчеты с использованием платежных карт в случаях продажи товаров, выполнения работ или оказания услуг, либо их уполномоченные представители, а также осуществляющие деятельность по приему платежей физических лиц с использованием платежных терминалов и банкоматов.

3. Положения настоящего Административного регламента не распространяются на кредитные организации, за исключением случаев, когда кредитная организация применяет платежный терминал или банкомат,

осуществляющие прием средств наличного платежа, не являющиеся основными средствами этой кредитной организации и не принадлежащие только ей на праве собственности или в силу специфики своей конструкции либо особенностей своего места нахождения.

II. Стандарт предоставления государственной услуги

Наименование государственной услуги

4. Государственная услуга по регистрации в установленном порядке контрольно-кассовой техники, используемой организациями и индивидуальными предпринимателями в соответствии с законодательством Российской Федерации (далее – государственная услуга).

Наименование органа, предоставляющего государственную услугу

5. Государственную услугу предоставляют инспекции ФНС России по району, району в городе, городу без районного деления и инспекции ФНС России межрайонного уровня (далее – территориальные налоговые органы).

6. Административные процедуры и административные действия, предусмотренные настоящим Административным регламентом, выполняются федеральными государственными гражданскими служащими территориальных налоговых органов (далее – специалисты территориальных налоговых органов).

7. Территориальные налоговые органы регистрируют контрольно-кассовую технику по месту нахождения заявителя-организации или по месту жительства заявителя - индивидуального предпринимателя.

8. Контрольно-кассовая техника, подлежащая применению обособленным подразделением заявителя-организации, регистрируется в территориальном налоговом органе по месту нахождения данного обособленного подразделения.

Территориальные налоговые органы регистрирует контрольно-кассовую технику заявителя-организации, осуществляющего деятельность через обособленные подразделения, находящиеся на территории одного муниципального образования, городов федерального значения Москве и Санкт-Петербурге, и которые подведомственны разным территориальным налоговым органам, в территориальном налоговом органе по месту нахождения одного из ее обособленных подразделений, в котором заявитель-организация поставлена на налоговый учет.

Результат предоставления государственной услуги

9. Результатом предоставления государственной услуги территориальным налоговым органом является:

- а) регистрация контрольно-кассовой техники;
- б) перерегистрация контрольно-кассовой техники.
- в) снятие с регистрации контрольно-кассовой техники;

Срок предоставления государственной услуги

10. Предоставление государственной услуги осуществляется в срок не позднее 5 рабочих дней с даты представления заявителем в соответствующий территориальный налоговый орган заявления о регистрации (перерегистрации, снятии с регистрации) контрольно-кассовой техники (далее – заявление) и необходимых документов, предусмотренных пунктами 12 и 14 настоящего Административного регламента.

Правовые основания для предоставления государственной услуги

11. Предоставление государственной услуги регулируется:

Федеральным законом от 27 июля 2010 г. № 210-ФЗ «Об организации предоставления государственных и муниципальных услуг» (Собрание законодательства Российской Федерации, 2010, № 31, ст. 4179; 2011, № 15, ст. 2038);

Федеральным законом от 22 мая 2003 г. № 54-ФЗ «О применении контрольно-кассовой техники при осуществлении наличных денежных расчетов и (или) расчетов с использованием платежных карт» (Собрание законодательства Российской Федерации, 2003, № 21, ст. 1957; 2009, № 23, ст. 2776; № 29, ст. 3599; 2010, № 31, ст. 4161);

Федеральным законом от 03.06.2009 № 103-ФЗ «О деятельности по приему платежей физических лиц, осуществляемой платежными агентами» (Собрание законодательства Российской Федерации, 2009, № 23, ст. 2758; № 48, ст. 5739; 2010, № 19, ст. 2291);

Законом Российской Федерации от 21 марта 1991 г. № 943-1 «О налоговых органах Российской Федерации» (Ведомости Съезда народных депутатов РСФСР и Верховного Совета РСФСР, 1991, № 15, ст. 492; 1992, № 34, ст. 1966; 1992, № 33, ст. 1912; 1993, № 12, ст. 429; 1996, № 25, ст. 2958, 1997, № 47, ст. 5341; 1999, № 28, ст. 3484; 2000, № 46, ст. 4537; 2002, № 1, ст. 2; № 22, ст. 2026; 2003, № 21, ст. 1957; 2004, № 27, ст. 2711; 2005, № 30, ст. 3101; 2006, № 31, ст. 3436; 2009, № 29, ст. 3599; 2010, № 48, ст. 6247);

постановлением Правительства Российской Федерации от 23 июля 2007 г. № 470 «Об утверждении Положения о регистрации и применении контрольно-кассовой техники, используемой организациями и индивидуальными предпринимателями» (Собрание законодательства Российской Федерации, 2007, № 31, ст. 4089; 2008, № 24, ст. 2869);

постановлением Правительства Российской Федерации от 30 сентября 2004 г. № 506 «Об утверждении Положения о Федеральной налоговой службе» (Собрание законодательства Российской Федерации, 2004, № 40, ст. 3961; 2005, № 8, ст. 654; № 23, ст. 2270; № 42, ст. 4277; № 48, ст. 5042; 2006, № 23, ст. 2510; № 24, ст. 2602; № 33, ст. 3638; № 52, ст. 5587; 2007, № 15, ст. 1800; № 24, ст. 2920; 2008, № 9, ст. 853; № 29, ст. 3527; № 46, ст. 5337; 2009, № 6, ст. 738; № 9, ст. 1119; № 30, ст. 3805; 2010, № 11, ст. 1224; № 26, ст. 3350; № 50, ст. 6725);

приказом Министерства финансов Российской Федерации от 9 августа 2005 г. № 101н «Об утверждении положений о территориальных органах Федеральной налоговой службы» (зарегистрирован в Министерстве юстиции Российской Федерации 14 сентября 2005 г., регистрационный № 7001, «Бюллетень нормативных актов федеральных органов исполнительной власти» № 38, 19 сентября 2005 г., в редакции приказов Министерства финансов Российской Федерации от 19 ноября 2009 г. № 120н «О внесении изменения в приказ Министерства финансов Российской Федерации от 9 августа 2005 г. № 101н и о признании утратившим силу приказа Министерства финансов Российской Федерации от 12 августа 2005 г. № 105н» (зарегистрирован в Министерстве юстиции Российской Федерации 21 декабря 2009 г., регистрационный № 15770, «Российская газета», № 248, 24 декабря 2009 г.), от 17 ноября 2010 г. № 151н «О внесении изменений в некоторые акты Министерства финансов Российской Федерации» (зарегистрирован в Министерстве юстиции Российской Федерации 21 декабря 2010 г., регистрационный № 19281, «Бюллетень нормативных актов федеральных органов исполнительной власти», № 4, 24 января 2011 г.), от 6 декабря 2010 г. № 160н «О внесении изменений в Положение о Межрегиональной инспекции Федеральной налоговой службы по федеральному округу, утвержденное приказом Министерства финансов Российской Федерации от 9 августа 2005 г. № 101н «Об утверждении положений о территориальных органах Федеральной налоговой службы» (зарегистрирован в Министерстве юстиции Российской Федерации 9 февраля 2011 г., регистрационный № 19767 «Российская газета», № 32, 16 февраля 2011 г.);

приказом Федеральной налоговой службы от 9 апреля 2008 г. № ММ-3-2/152@ «Об утверждении форм заявления о регистрации контрольно-кассовой техники, книги учета контрольно-кассовой техники и карточки регистрации контрольно-кассовой техники» (зарегистрирован в Министерстве юстиции Российской Федерации 30 мая 2008 г. № 11787, «Российская газета» № 123, 7 июня 2008 г.);

приказом Федеральной налоговой службы от 8 августа 2008 г. № ММ-3-2/351@ «Об утверждении перечня и формата информации, вводимой в фискальную память контрольно-кассовой техники, при регистрации и перерегистрации контрольно-кассовой техники налоговыми органами» («Российская газета» № 205, 1 октября 2008 г.).

Исчерпывающий перечень документов, необходимых
для предоставления государственной услуги

12. Для регистрации контрольно-кассовой техники территориальный налоговый орган принимает от заявителя следующие документы:

- а) заявление по форме, утверждаемой ФНС России;
- б) паспорт контрольно-кассовой техники, включенной в Государственный реестр контрольно-кассовой техники, и подлежащей регистрации территориальным налоговым органом;
- в) договор о технической поддержке подлежащей регистрации контрольно-кассовой техники, заключенный заявителем с ее поставщиком или с центром технического обслуживания (далее – ЦТО), уполномоченным поставщиком на осуществление технической поддержки регистрируемой модели контрольно-кассовой техники.

13. При осмотре контрольно-кассовой техники для проверки достоверности указанных в заявлении сведений принимаются следующие документы:

- а) документы, удостоверяющие личность и (или) подтверждающие полномочия заявителя;
- б) документы, устанавливающие право заявителя на владение, пользование или распоряжение объектом по месту установки регистрируемой контрольно-кассовой техники в соответствии с законодательством Российской Федерации;
- в) журнал кассира-операциониста.

14. Для перерегистрации (снятия с регистрации) контрольно-кассовой техники территориальный налоговый орган принимает от заявителя следующие документы:

- а) заявление в произвольной форме;
- б) паспорт контрольно-кассовой техники, подлежащей перерегистрации (снятию с регистрации);
- в) карточку регистрации контрольно-кассовой техники.

15. Территориальный налоговый орган не вправе требовать от заявителя: предоставления документов и информации или осуществления действий, предоставление или осуществление которых не предусмотрено нормативными правовыми актами, регулирующими отношения, возникающие в связи с предоставлением государственной услуги;

предоставления документов и информации, которые находятся в распоряжении органов, предоставляющих государственную услугу, иных государственных органов, органов местного самоуправления, организаций, в соответствии с нормативными правовыми актами Российской Федерации, нормативными правовыми актами субъектов Российской Федерации, муниципальными правовыми актами;

осуществления действий, в том числе согласований, необходимых для получения государственной услуги и связанных с обращением в иные государственные органы, органы местного самоуправления, организации, за исключением случаев, предусмотренных законодательством Российской Федерации.

Исчерпывающий перечень оснований для отказа в приеме документов, необходимых для предоставления государственной услуги

16. Основаниями для отказа в приеме документов, необходимых для предоставления государственной услуги, являются:

- а) представление неполного комплекта необходимых документов, указанных в пункте 12 или 14 Административного регламента;
- б) представление документов, исполненных карандашом или имеющих исправления, которые не подтверждены подписями тех же лиц, которые подписали документы, с указанием даты внесения исправлений.

Исчерпывающий перечень оснований для отказа в предоставлении государственной услуги

17. Государственная услуга не предоставляется по следующим основаниям:

- а) представление документов, оформленных в неустановленном порядке, при условии неустранения заявителем недостатков, выявленных территориальным налоговым органом при их рассмотрении;
- б) представление неполного комплекта необходимых документов, указанных в пункте 12 или 14 Административного регламента;
- в) непредставление документов, предусмотренных пунктом 13 Административного регламента;
- б) указание недостоверных сведений в заявлении;
- в) предъявление для регистрации модели контрольно-кассовой техники, не включенной в Государственный реестр контрольно-кассовой техники или исключенной из Государственного реестра контрольно-кассовой техники;
- г) истечение нормативного срока амортизации ранее применявшейся контрольно-кассовой техники, исключенной из Государственного реестра контрольно-кассовой техники;
- д) предъявление контрольно-кассовой техники, находящейся в розыске;
- е) обнаружение неисправности контрольно-кассовой техники, отсутствие марки-пломбы, идентификационного знака, а также средств визуального контроля (знаков «Государственный реестр» и «Сервисное обслуживание»);
- ж) необеспечение доступа к контрольно-кассовой технике, входящей в указанный в заявлении платежный терминал (банкомат);
- з) неявка заявителя в согласованное с территориальным налоговым органом время к месту проведения осмотра контрольно-кассовой техники.

18. Письмо о непредоставлении государственной услуги с указанием оснований непредоставления государственной услуги направляется территориальным налоговым органом в адрес заявителя в виде почтового отправления с уведомлением о вручении не позднее 5 рабочих дней с даты представления заявления и необходимых документов. К указанному письму прилагается представленный для регистрации комплект документов.

Размер платы, взимаемой с заявителя
при предоставлении государственной услуги

19. Предоставление государственной услуги территориальными налоговыми органами осуществляется на бесплатной основе.

Максимальный срок ожидания в очереди при подаче заявления
о предоставлении государственной услуги и при получении результата
предоставления государственной услуги

20. Прием заявителей осуществляется в соответствии с трудовым распорядком территориального налогового органа.

Максимальный срок ожидания в очереди при подаче заявления и получении результата предоставления государственной услуги не превышает 1,5 часа.

Срок регистрации заявления о предоставлении
государственной услуги

21. Срок регистрации заявления и необходимых документов, представленных заявителем, не превышает одного часа.

В случае направления заявления и необходимых документов по почте их регистрация должна быть проведена в структурном подразделении территориального налогового органа, ответственном за прием документов, не позднее рабочего дня, следующего за датой получения корреспонденции. Заявление и необходимые документы передаются в тот же день в структурное подразделение территориального налогового органа, уполномоченное на предоставление государственной услуги.

В случае направления заявления и необходимых документов по почте датой представления является дата регистрации заявления в территориальном налоговом органе.

Требования к помещениям, в которых предоставляется
государственная услуга, к залу ожидания, местам для заполнения заявления о
предоставлении государственной услуги, информационным стендам с образцами их
заполнения и перечнем документов, необходимых для предоставления
государственной услуги

22. Заявителям обеспечиваются необходимые условия для регистрации (перерегистрации, снятия с регистрации) контрольно-кассовой техники, в том числе гарантируются надлежащим образом оборудованные помещения, установленные графики работы территориальных налоговых органов.

23. Территориальные налоговые органы осуществляют прием заявителей в соответствии со следующим графиком:

Понедельник	10.00 - 17.00
Вторник	10.00 - 17.00
Среда	10.00 - 17.00
Четверг	10.00 - 17.00
Пятница	10.00 - 15.45
Суббота	выходной
Воскресенье	выходной

График приема заявителей может меняться с учетом трудового распорядка территориального налогового органа, но при этом количество часов, предусмотренных для приема заявителей, должно соответствовать количеству часов, указанному в графике.

24. Время перерыва для отдыха и питания специалистов территориальных налоговых органов устанавливается правилами служебного распорядка территориального налогового органа с соблюдением графика (режима) работы с заявителями.

Продолжительность времени приема заявителей по вопросам предоставления государственной услуги может быть увеличена в соответствии с приказами ФНС России и территориальных налоговых органов.

25. Помещения, предназначенные для предоставления государственной услуги, располагаются на нижних этажах зданий территориальных налоговых органов и оборудуются пандусами, расширенными проходами, позволяющими обеспечить беспрепятственный доступ инвалидов, включая граждан с ограниченными физическими возможностями.

Помещения, предназначенные для предоставления государственной услуги, оснащаются энергоснабжением, телефоном, факсом, копировально-множительной техникой, сканером и принтером.

26. Для ожидания приема заявителям отводятся места, оборудованные стульями, кресельными секциями или скамьями, столами (стойками) для возможности заполнения заявления и необходимых документов. На столах (стойках) должны находиться бумага и канцелярские принадлежности (шариковые ручки).

27. Требования к информационным стендам с образцами заполнения запросов и перечнем документов, необходимых для предоставления государственной услуги, а также к размещению визуальной и текстовой информации о порядке предоставления услуги указаны в пунктах 30, 31 и 32 настоящего Административного регламента.

28. Дополнительные требования к размещению и оформлению помещений, размещению и оформлению визуальной, текстовой и мультимедийной информации, оборудованию мест ожидания, парковочным местам, местам для информирования заявителей, получения информации и заполнения необходимых документов, местам ожидания заявителей и их приема не предъявляются.

Показатели доступности и качества государственной услуги

29. Показателями доступности и качества предоставления государственной услуги являются:

- а) доступность обращения за предоставлением государственной услуги, в том числе для лиц с ограниченными возможностями здоровья;
- б) возможность получения полной, актуальной и достоверной информации о порядке предоставления государственной услуги;
- в) исчерпывающий перечень оснований для непредоставления государственной услуги;
- г) возможность досудебного (внесудебного) рассмотрения жалоб на действия (бездействие) и решения территориального налогового органа, предоставляющего государственную услугу, их должностных лиц и специалистов в процессе получения государственной услуги.

Информация о предоставлении государственной услуги размещается непосредственно в помещениях территориальных налоговых органов, участвующих в предоставлении государственной услуги, с использованием информационных стендов, а также предоставляется по телефону, телефону-автоинформатору, почте, электронной почте, посредством ее размещения на официальном сайте ФНС России в сети Интернет и официальных сайтах территориальных налоговых органов, публикации в средствах массовой информации, издания информационных материалов (брошюр, буклетов и т.д.).

30. Помещения, предназначенные для предоставления государственной услуги, оборудуются информационными стендами, на которых размещается следующая обязательная информация:

- а) почтовый адрес территориального налогового органа;
- б) адреса официальных сайтов ФНС России и территориальных налоговых органов в сети Интернет;
- в) номер телефона-автоинформатора, справочный номер телефона территориального налогового органа;
- г) график работы территориального налогового органа;
- д) номера кабинетов специалистов территориального налогового органа;
- е) выдержки из законодательных и нормативных правовых актов содержащих положения, регулирующие деятельность по предоставлению государственной услуги;
- ж) перечень документов, необходимых для предоставления государственной услуги;
- з) образцы документов, необходимых для предоставления государственной услуги, и требования к ним.

Тексты материалов печатаются удобным для чтения шрифтом, без исправлений, наиболее важные места выделяются полужирным начертанием либо подчеркиваются.

31. На официальных сайтах ФНС России и территориальных налоговых органов в сети Интернет размещается следующая информация:

- а) наименование и полные почтовые адреса территориальных налоговых органов;

- б) номер телефона-автоинформатора, справочные номера телефонов территориальных налоговых органов;
- в) график работы территориальных налоговых органов;
- г) требования к письменному запросу заявителей о предоставлении информации о порядке предоставления государственной услуги;
- д) перечень и образцы заполнения документов, необходимых для представления заявителями в территориальный налоговый орган для предоставления государственной услуги, и требования к ним;
- е) выдержки из законодательных и иных нормативных правовых актов, содержащих положения, регулирующие деятельность по предоставлению государственной услуги;
- ж) текст настоящего Административного регламента с приложениями;
- з) краткое описание порядка предоставления государственной услуги.

32. Сведения о местонахождении, контактных телефонах, официальных сайтах ФНС России и территориальных налоговых органов в сети Интернет, предоставляющих государственную услугу, приводятся в приложении № 1 к настоящему Административному регламенту.

33. Посредством телефона-автоинформатора заявителям предоставляется следующая информация:

- а) о режиме работы территориального налогового органа;
- б) о почтовом адресе территориального налогового органа;
- в) об адресах официальных сайтах ФНС России и территориальных налоговых органов в сети Интернет;
- г) о справочном номере телефона территориального налогового органа и адресе его электронной почты.

При автоинформировании обеспечивается круглосуточное предоставление справочной информации.

34. При информировании о порядке предоставления государственной услуги по телефону специалист территориального налогового органа должен представиться, назвав фамилию, имя, отчество, должность и наименование территориального налогового органа, и сообщить:

- а) график (режим) приема заявителей;
- б) адрес территориального налогового органа (при необходимости способ проезда к нему);
- в) требования к письменному запросу заявителей о порядке предоставления государственной услуги.

Телефонные звонки по вопросу информирования о порядке предоставления государственной услуги принимаются в соответствии с графиком работы территориального налогового органа.

Во время разговора специалист территориального налогового органа должен произносить слова четко, избегать «параллельных разговоров» с окружающими людьми. Разговор не должен продолжаться более 10 минут.

35. При ответах на телефонные звонки и устные обращения специалисты территориального налогового органа обязаны в соответствии с поступившим запросом предоставить информацию:

а) о входящих номерах, под которыми зарегистрированы в системе делопроизводства территориальных налоговых органов заявления (запросы) по вопросам предоставления государственной услуги;

б) о нормативных правовых актах содержащих положения, регулирующие деятельность по предоставлению государственной услуги;

в) о перечне документов, необходимых для предоставления государственной услуги;

г) о сроках рассмотрения заявления и документов;

д) о сроках предоставления государственной услуги;

е) о месте размещения на официальных сайтах ФНС России и территориальных налоговых органов в сети Интернет информации по вопросам предоставления государственной услуги;

ж) о том, на каком этапе (в процессе выполнения какой административной процедуры) предоставления государственной услуги находится представленный заявителем комплект документов.

36. Заявители, предоставившие в территориальный налоговый орган документы для регистрации (перерегистрации, снятия с регистрации) контрольно-кассовой техники, в обязательном порядке информируются:

а) о комплектности представленных документов;

б) о сроке предоставления государственной услуги;

в) об обязанности регистрации заявителями обособленного подразделения в случаях, предусмотренных Налоговым кодексом Российской Федерации, и последующей регистрации контрольно-кассовой техники по месту нахождения данного обособленного подразделения.

III. Состав, последовательность и сроки выполнения административных процедур, требования к порядку их выполнения

37. Предоставление государственной услуги включает в себя следующие административные процедуры:

а) прием и регистрация заявления и необходимых документов от заявителя;

б) рассмотрение документов, принятых от заявителя;

в) осмотр контрольно-кассовой техники;

г) регистрация контрольно-кассовой техники;

д) перерегистрация контрольно-кассовой техники.

е) снятие с регистрации контрольно-кассовой техники;

38. Блок-схема предоставления государственной услуги приведена в приложении № 2 к настоящему Административному регламенту.

Прием и регистрация заявления и необходимых документов от заявителя

39. Основанием для начала административного действия по приему документов, необходимых для регистрации (перерегистрации, снятия с регистрации) контрольно-кассовой техники, является получение от заявителя документов, предусмотренных пунктами 12 или 14 настоящего Административного регламента, оформленных в установленном порядке.

40. Прием и регистрация заявления и необходимых документов осуществляется в день их представления в территориальный налоговый орган.

41. При регистрации заявления и необходимых документов специалист территориального налогового органа ставит на заявлении штамп территориального налогового органа с указанием даты регистрации и заверяет его своей подписью с расшифровкой фамилии, имени и отчества.

Рассмотрение документов, полученных от заявителя

42. Основанием для начала административного действия по рассмотрению документов, представленных заявителем для регистрации (перерегистрации, снятия с регистрации) контрольно-кассовой техники, является регистрация указанных документов в территориальном налоговом органе.

43. При рассмотрении документов, представленных заявителем для регистрации (перерегистрации, снятия с регистрации) контрольно-кассовой техники, проверяется соответствие сведений, указанных в заявлении, с информацией, которая содержится в прилагающихся к нему документах, а также с информацией, имеющейся в распоряжении территориальных налоговых органов.

В случае если заявителем представлен комплект необходимых документов, в том числе направленных заявителем по почте, оформленных в неустановленном порядке, территориальный налоговый орган уведомляет об этом заявителя способом, подтверждающим получение уведомления.

Недостатки, выявленные территориальным налоговым органом в представленных заявителем документах, должны быть устранены не позднее одного рабочего дня, следующего за днем получением соответствующего уведомления.

При этом срок устранения недостатков, выявленных территориальным налоговым органом в представленных заявителем документах, не может превышать срок, установленный пунктом 10 Административного регламента для предоставления государственной услуги.

В случае если заявитель не устранил недостатки, выявленные территориальным налоговым органом в представленных им документах в срок, предусмотренный настоящим пунктом Административного регламента, территориальный налоговый орган отказывает в предоставлении государственной услуги.

44. После проверки комплекта необходимых документов и устранения заявителем недостатков, выявленных территориальным налоговым органом в представленных заявителем документах, согласовывается время и место проведения осмотра контрольно-кассовой техники.

Осмотр контрольно-кассовой техники

45. Основанием для начала административного действия по осмотру контрольно-кассовой техники является предоставление заявителем в согласованное с территориальным налоговым органом время контрольно-кассовой техники, соответствующей ранее представленным документам, к месту проведения осмотра.

46. Осмотр контрольно-кассовой техники проводится специалистом территориального налогового органа совместно со специалистом поставщика или ЦТО контрольно-кассовой техники в обязательном присутствии заявителя.

При осмотре контрольно-кассовой техники специалист территориального налогового органа в целях проверки соответствия контрольно-кассовой техники установленным законодательством требованиям осуществляет следующие действия:

а) обратить внимание на целостность корпуса;

б) проверить наличие на корпусе контрольно-кассовой техники знаков «Государственный реестр», «Сервисное обслуживание» и идентификационного знака, который содержит наименование модели контрольно-кассовой техники и ее заводской номер (в отношении контрольно-кассовой техники выпущенной после утверждения образца идентификационного знака).

47. При проведении осмотра контрольно-кассовой техники специалист территориального налогового органа проверяет документы, идентифицирующие личность и (или) подтверждающие полномочия заявителя, а также документы, удостоверяющие право специалиста ЦТО на выполнение технического обслуживания и ремонта регистрируемой модели контрольно-кассовой техники, а также проверяются заводские номера контрольно-кассовой техники и платежного терминала (банкомата).

48. После осмотра контрольно-кассовой техники в установленном порядке осуществляется опломбирование контрольно-кассовой техники маркой-пломбой установленного образца, фискализация, а также активация накопителя фискальной памяти.

В ходе фискализации контрольно-кассовой техники специалистом территориального налогового органа вводится пароль доступа к содержимому фискальной памяти контрольно-кассовой техники.

49. По завершению фискализации специалист территориального налогового органа проводит проверку наличия на распечатанных контрольно-кассовой техникой чеках, сменных и фискальных отчетах реквизитов, соответствующих техническим характеристикам и параметрам функционирования регистрируемой модели контрольно-кассовой техники, а также на соответствие требованиям к кассовым чекам, установленным законодательством Российской Федерации. В ходе проверки для подтверждения факта эксплуатации контрольно-кассовой техники в

фискальном режиме отпечатывается чек на произвольную сумму, которая должна быть отражена в сменном и фискальном отчетах.

Информация, содержащаяся в сменном и фискальном отчетах, фиксируется в соответствующих актах.

Регистрация контрольно-кассовой техники

50. Основанием для начала административного действия по регистрации контрольно-кассовой техники является окончание осмотра контрольно-кассовой техники на соответствие установленным законодательством требованиям, а также завершение фискализации контрольно-кассовой техники.

51. Специалист территориального налогового органа вносит сведения о регистрации контрольно-кассовой техники в книгу учета контрольно-кассовой техники (далее - книга учета), ведущуюся территориальным налоговым органом, и делает отметку в паспорте контрольно-кассовой техники, которая заверяется его подписью с указанием фамилии, имени и отчества, а также печатью территориального налогового органа.

52. По окончании административной процедуры по регистрации контрольно-кассовой техники территориальный налоговый орган выдает заявителю подписанную начальником (заместителем начальника) территориального налогового органа и заверенную печатью территориального налогового органа карточку регистрации контрольно-кассовой техники, возвращает документы, прилагавшиеся к заявлению, специалист территориального налогового органа заверяет предъявленный заявителем журнал кассира-операциониста.

53. Сведения о регистрации контрольно-кассовой техники вносятся специалистом территориального налогового органа в информационную систему не позднее дня, следующего за днем регистрации данной контрольно-кассовой техники.

54. Карточка регистрации контрольно-кассовой техники хранится у заявителя по месту установки контрольно-кассовой техники вместе с журналом кассира-операциониста и журналом учета вызовов технических специалистов и регистрации выполненных работ в течение всего срока эксплуатации контрольно-кассовой техники.

Перерегистрация контрольно-кассовой техники

55. Основанием для начала административного действия по перерегистрации контрольно-кассовой техники является окончание рассмотрения заявления и документов, полученных от заявителя.

56. Перерегистрация контрольно-кассовой техники осуществляется в случаях:

а) замены фискальной памяти или накопителя фискальной памяти контрольно-кассовой техники и программно-аппаратных средств, обеспечивающих некорректируемую регистрацию и энергонезависимое долговременное хранение информации;

- б) смены адреса и места установки контрольно-кассовой техники;
- в) изменения фамилии, имени или отчества заявителя, регистрационных данных (наименования) заявителя;
- г) смены ЦТО.

57. Территориальный налоговый орган для замены фискальной памяти и накопителя фискальной памяти контрольно-кассовой техники принимает от заявителя заявление, к которому прилагается заключение ЦТО.

Территориальный налоговый орган выдает разрешение на замену фискальной памяти и накопителя фискальной памяти контрольно-кассовой техники после прочтения и документального оформления содержимого фискальной памяти и накопителя фискальной памяти.

При замене фискальной памяти или накопителя фискальной памяти специалистом территориального налогового органа, заявителем и представителем ЦТО контрольно-кассовой техники оформляются и подписываются три экземпляра акта о снятии показаний контрольных и суммирующих денежных счетчиков. Один из экземпляров передается в территориальный налоговый орган.

При невозможности установления содержимого фискальной памяти и накопителя фискальной памяти контрольно-кассовой техники показания суммирующих денежных счетчиков определяются по предыдущим суточным отчетам, контрольным лентам и журналам кассира - операциониста.

После замены фискальной памяти контрольно-кассовой техники ввод кода доступа к фискальной памяти осуществляется в порядке, установленном в пункте 48 настоящего Административного регламента.

Информация о замене фискальной памяти контрольно-кассовой техники вносится в паспорт контрольно-кассовой техники и соответствующие регистрационные документы.

58. Перерегистрация контрольно-кассовой техники при смене ЦТО, места установки контрольно-кассовой техники, фамилии, имени и отчества заявителя, осуществляется на основании представленного заявления о перерегистрации контрольно-кассовой техники.

59. После проверки достоверности приложенных к заявлению о перерегистрации контрольно-кассовой техники документов, специалист территориального налогового органа вносит соответствующие изменения в информационную систему, а также в книгу учета и распечатывает новую карточку регистрации контрольно-кассовой техники, которая в срок не позднее 5 рабочих дней с момента представления заявления вручается заявителю под роспись либо направляется в адрес заявителя в виде почтового отправления с уведомлением о вручении.

О перерегистрации контрольно-кассовой техники специалист территориального налогового органа делает отметку в паспорте контрольно-кассовой техники, которая заверяется печатью территориального налогового органа.

60. В случае утери или порчи карточки регистрации контрольно-кассовой техники на основании заявления о выдаче дубликата карточки регистрации контрольно-кассовой техники территориальным налоговым органом в срок не позднее 5 рабочих дней с момента представления указанного заявления выдается ее дубликат.

Снятие с регистрации контрольно-кассовой техники

61. Основанием для начала административного действия по снятию с регистрации контрольно-кассовой техники является окончание рассмотрения заявления и документов, полученных от заявителя.

62. При снятии с регистрации контрольно-кассовой техники в присутствии специалиста территориального налогового органа специалистом ЦТО составляется акт о снятии показаний контрольных и суммирующих денежных счетчиков.

63. О снятии с регистрации контрольно-кассовой техники специалист территориального налогового органа делает отметки и заверяет их печатью территориального налогового органа в:

- а) паспорте и учетном талоне контрольно-кассовой техники;
- б) книге учета;
- в) карточке регистрации контрольно-кассовой техники.

64. В паспорте контрольно-кассовой техники указывается пароль доступа к фискальной памяти контрольно-кассовой техники.

65. Снятие с регистрации контрольно-кассовой техники территориальным налоговым органом самостоятельно осуществляется в следующих случаях:

а) при истечении нормативного срока амортизации контрольно-кассовой техники, исключенной из Государственного реестра контрольно-кассовой техники, при этом территориальный налоговый орган письменно уведомляет заявителя о снятии с регистрации указанной контрольно-кассовой техники не позднее дня, следующего за днем истечения нормативного срока ее амортизации;

б) при внесении записей в Единый государственный реестр налогоплательщиков о прекращении ими предпринимательской деятельности или снятии с налогового учета в территориальном налоговом органе по месту регистрации контрольно-кассовой техники.

При этом о снятии с регистрации контрольно-кассовой техники территориальным налоговым органом самостоятельно, в адрес заявителя направляется письмо в виде почтового отправления с уведомлением о вручении не позднее дня, следующего за днем снятия с регистрации контрольно-кассовой техники, а также с использованием любых доступных средств связи, позволяющих контролировать получение заявителем указанной информации (телеграммой, телефонограммой, факсимильной связью и т.п.).

66. В случае поступления заявления о снятии с регистрации контрольно-кассовой техники по причине возникновения у заявителя форсмажорных обстоятельств, приведших контрольно-кассовую технику в неисправное состояние либо в случае хищения (утери) контрольно-кассовой техники, специалист территориального налогового органа снимает с учета данную модель контрольно-кассовой техники при представлении заявителем соответствующего документа, подтверждающего факт возникновения данных обстоятельств.

67. Сведения о снятии с регистрации контрольно-кассовой техники вносятся специалистом территориального налогового органа в информационную систему не позднее дня, следующего за днем снятия с регистрации данной контрольно-кассовой техники, в книгу учета, а также делает отметку в паспорте контрольно-кассовой техники, которая заверяется печатью территориального налогового органа.

При снятии с регистрации контрольно-кассовой техники карточка регистрации контрольно-кассовой техники остается в территориальном налоговом органе и хранится в течение 5 лет после снятия контрольно-кассовой техники с регистрации.

IV. Формы контроля за исполнением административного регламента

68. Специалист территориального налогового органа несет персональную ответственность за соблюдение сроков и порядка приема документов, правильность их регистрации, за соблюдение сроков и порядка рассмотрения документов, за соблюдение сроков и порядка предоставления государственной услуги.

69. Персональная ответственность специалистов территориальных налоговых органов определяется в их должностных регламентах в соответствии с требованиями законодательства Российской Федерации.

70. Перечень должностных лиц территориального налогового органа, осуществляющих контроль за исполнением настоящего Административного регламента, устанавливается внутренними распорядительными документами (приказами, распоряжениями) территориального налогового органа.

71. Текущий контроль за соблюдением и исполнением специалистами территориального налогового органа Административного регламента, иных нормативных правовых актов, устанавливающих требования к предоставлению государственной услуги, осуществляется назначенными руководителем (заместителем руководителя) территориального налогового органа специалистами территориального налогового органа.

Текущий контроль за предоставлением государственной услуги специалистами территориального налогового органа осуществляется на постоянной основе (по итогам рабочего дня) по данным книги учета.

72. В целях осуществления контроля за исполнением территориальными налоговыми органами настоящего Административного регламента ФНС России может проводить плановые и внеплановые проверки полноты и качества предоставления государственной услуги территориальным налоговым органом.

73. Внеплановые проверки осуществляются на основании приказов (распоряжений) ФНС России.

74. Плановые проверки осуществляются на основании полугодовых или годовых планов работы ФНС России.

При составлении плана проведения проверок, а также при вынесении решения о проведении внеплановой проверки может быть использована информация, предоставленная гражданами, их объединениями и организациями.

75. Для проведения проверок формируется комиссия, в состав которой включаются государственные гражданские служащие ФНС России.

76. Результаты деятельности комиссии оформляются в виде акта, в котором отмечаются выявленные недостатки и нарушения.

V. Досудебный (внесудебный) порядок обжалования решений и действий (бездействия) органа, предоставляющего государственную услугу, а также должностных лиц, государственных служащих

77. Действия (бездействие) и решения территориального налогового органа, предоставляющего государственную услугу, их должностных лиц и специалистов обжалуются в досудебном (внесудебном) и судебном порядке.

78. В досудебном (внесудебном) порядке могут обжаловаться действия (бездействие) и решения:

специалиста территориального налогового органа – у должностного лица территориального налогового органа, осуществляющего в соответствии с внутренними распорядительными документами территориального налогового органа контроль за исполнением настоящего Административного регламента;

территориальных налоговых органов и их должностных лиц - в управление ФНС России по субъектам Российской Федерации (далее – УФНС России по субъекту Российской Федерации);

УФНС России по субъектам Российской Федерации – в ФНС России;

ФНС России - в Министерство финансов Российской Федерации, в том числе в связи с непринятием основанных на законодательстве Российской Федерации мер в отношении действий (бездействия) специалистов территориальных налоговых органов.

79. Основанием для начала досудебного (внесудебного) обжалования действия (бездействия) или решения территориального налогового органа, предоставляющего государственную услугу, их должностных лиц и специалистов является жалоба заявителя, поданная в письменной форме соответствующему государственному органу или должностному лицу.

80. ФНС России и ее территориальные органы проводят личный прием заявителей по вопросу рассмотрения жалоб на действия (бездействия) или решения территориального налогового органа, предоставляющего государственную услугу, их должностных лиц и специалистов в установленные для приема дни и время.

81. Информирование заявителей о дне и времени приема осуществляется специалистом территориального налогового органа при личном обращении или с использованием средств телефонной связи.

В ходе личного приема заявителю может быть отказано в дальнейшем рассмотрении жалобы, если ему ранее был дан ответ по существу поставленных в жалобе вопросов.

82. Срок рассмотрения жалобы не должен превышать тридцать дней с момента ее регистрации.

Срок рассмотрения жалобы может быть продлен руководителем ФНС России или иным уполномоченным должностным лицом в случаях:

а) направления запроса в соответствующий территориальный налоговый орган о представлении дополнительных документов и материалов, необходимых для рассмотрения жалобы;

б) направления запроса другим государственным органам, органам местного самоуправления и иным должностным лицам для получения необходимых для рассмотрения жалобы документов и материалов.

В указанных случаях срок рассмотрения жалобы может быть продлен не более чем на тридцать дней. В случае принятия решения о продлении срока рассмотрения жалобы в адрес заявителя направляется соответствующее уведомление.

83. В жалобе в обязательном порядке указываются:

- а) наименование органа, в который направляется жалоба;
- б) полное наименование организации или фамилия, имя, отчество индивидуального предпринимателя, идентификационный номер налогоплательщика, обратный почтовый адрес;
- в) суть жалобы (обстоятельства обжалуемого действия (бездействия) или решения);
- г) основания, по которым заявитель считает, что нарушены его права, свободы и законные интересы, созданы препятствия к их реализации либо незаконно возложена какая-либо обязанность.

Дополнительно в жалобе могут быть указаны наименование должности, фамилия, имя и отчество специалиста территориального налогового органа, действие (бездействие) или решение которого обжалуется (при наличии информации), а также иные сведения, которые заявитель считает необходимым сообщить.

В подтверждение доводов могут прилагаться к жалобе документы и материалы либо их копии.

84. По результатам рассмотрения жалобы принимается решение об удовлетворении требований заявителя либо об отказе в их удовлетворении.

Письменный ответ, содержащий результаты рассмотрения жалобы, направляется заявителю.

85. В случае если жалоба, содержит нецензурные либо оскорбительные выражения, угрозы жизни, здоровью и имуществу специалиста или должностного лица ФНС России, ее территориального органа, а также членам его семьи, такая жалоба может быть оставлена без ответа.

Если текст жалобы не поддается прочтению, ответ на такую жалобу не дается, о чем в письменном виде сообщается заявителю, если его почтовый адрес поддается прочтению.

В случае если в жалобе содержится вопрос, на который заявителю многократно давались письменные ответы по существу, и при этом не приводятся новые доводы или обстоятельства, руководитель ФНС России или иное уполномоченное должностное лицо вправе принять решение о прекращении переписки с заявителем по данному вопросу при условии, что жалобы повторно направлялись в ФНС России, в один и тот же территориальный орган ФНС России или их должностным лицам. В случае принятия решения о прекращении переписки в адрес заявителя направляется соответствующее уведомление.

Если обстоятельства, препятствующие рассмотрению жалобы по существу поставленных в ней вопросов, в последующем были устранены, такая жалоба может быть направлена повторно.

86. Заявители могут сообщить о нарушении своих прав и законных интересов, противоправных решениях, действиях (бездействии) специалистов и должностных лиц территориального налогового органа, нарушении положений настоящего Административного регламента или правил служебной этики:

по номерам телефонов, содержащимся в приложении № 1 к настоящему Административному регламенту;

на официальном сайте территориальных налоговых органов в сети Интернет.

Сообщение должно содержать следующую информацию:

наименование заявителя, его место нахождения (место жительства), идентификационный номер налогоплательщика;

наименование органа, должность, фамилию, имя и отчество специалиста или должностного лица территориального налогового органа (при наличии информации), решение, действие (бездействие) которого нарушает права и законные интересы заявителя;

суть нарушения прав и законных интересов, противоправного решения, действия (бездействия);

сведения о способе информирования заявителя о принятых мерах по результатам рассмотрения его сообщения.

Приложение № 1
к Административному регламенту
утвержденному приказом
Министерства финансов
Российской Федерации

от «___» _____ № _____

**СВЕДЕНИЯ О МЕСТОНАХОЖДЕНИИ, КОНТАКТНЫХ ТЕЛЕФОНАХ,
ОФИЦИАЛЬНЫХ САЙТАХ ФНС РОССИИ И ТЕРРИТОРИАЛЬНЫХ НАЛОГОВЫХ
ОРГАНОВ В СЕТИ ИНТЕРНЕТ, ПРЕДОСТАВЛЯЮЩИХ ГОСУДАРСТВЕННУЮ
УСЛУГУ**

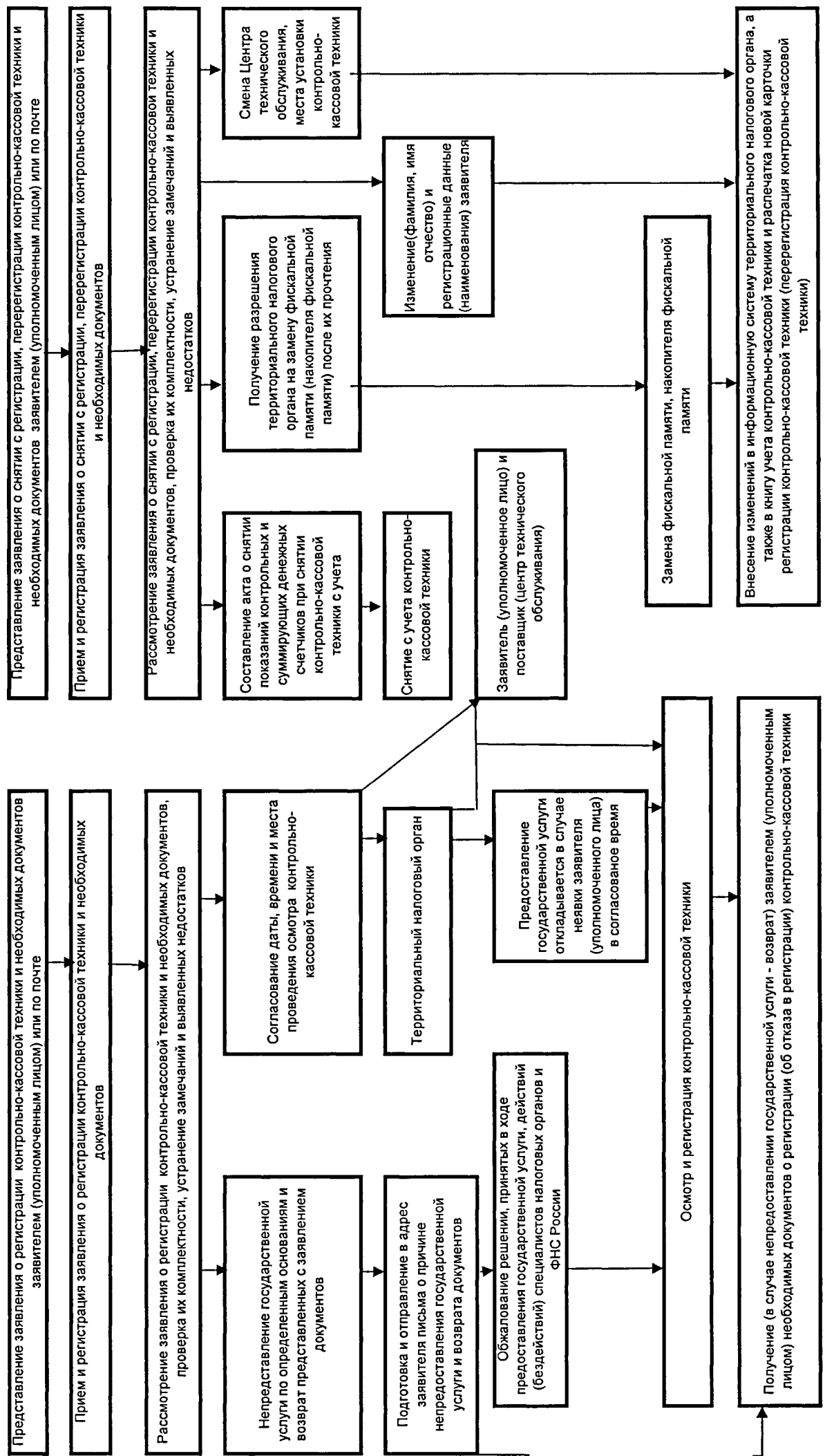
Федеральная налоговая служба
Адрес: ул. Неглинная, д. 23, г. Москва, 127381
Телефон: (8-495) 913-00-09
Адрес сайте: www.nalog.ru

<*> ТОРМ - территориально обособленное рабочее место.

Код региона	Наименование территориального налогового органа <адрес официального сайта налогового органа>	Контакты	Почтовый адрес
Республика Адыгея Часы приема налогоплательщиков: пн. - чт. с 9.00 до 18.00; пт. с 9.00 до 16.45			
1	Управление ФНС России по Республике Адыгея www.r01.nalog.ru	справочная служба (88772) тел. 535613 факс (88772) тел. 533612	385009, Республика Адыгея, г. Майкоп, ул. Привокзальная, 331
	Межрайонная Инспекция ФНС России N 1 по Республике Адыгея	справочная служба (88772) тел. 537083	385009, Республика Адыгея, г. Майкоп, ул. Привокзальная, 335
	ТОРМ п. Тульский	факс (88772) тел. 569325	
	Межрайонная Инспекция ФНС России N 2 по Республике Адыгея	справочная служба (887779) тел. 92848 факс (887779) тел. 92851	385600, РА, ст. Гиагинская, ул. Советская, 28
	ТОРМ с. Красногвардейское	тел. (887778) 21152	
	ТОРМ а. Кошехабль	тел. (887770) 91035	
	ТОРМ а. Хакуринохабль	тел. (887773) 92258	
	Межрайонная Инспекция ФНС России N 3 по Республике Адыгея	справочная служба (887771) тел. 96140 факс (887771) тел. 96380	685100, а. Тахтамукай, ул. Ленина, 61/1
	ТОРМ г. Адыгейск	тел. (887774) 91650	



БЛОК-СХЕМА ПРЕДОСТАВЛЕНИЯ ГОСУДАРСТВЕННОЙ УСЛУГИ



Пояснительная записка

к проекту приказа Министерства финансов Российской Федерации «Об утверждении Административного регламента предоставления Федеральной налоговой службой государственной услуги по регистрации в установленном порядке контрольно-кассовой техники, используемой организациями и индивидуальными предпринимателями в соответствии с законодательством Российской Федерации»

Проект приказа Министерства финансов Российской Федерации «Об утверждении Административного регламента предоставления Федеральной налоговой службой государственной услуги по регистрации в установленном порядке контрольно-кассовой техники, используемой организациями и индивидуальными предпринимателями в соответствии с законодательством Российской Федерации» (далее - проект приказа Министерства финансов Российской Федерации) разработан в целях повышения качества и доступности государственной услуги по регистрации в установленном порядке контрольно-кассовой техники, используемой организациями и индивидуальными предпринимателями в соответствии с законодательством Российской Федерации (далее – регистрация контрольно-кассовой техники), а также в целях создания необходимых условий для участников отношений, возникающих при регистрации контрольно-кассовой техники.

Предметом проекта приказа Министерства финансов Российской Федерации является установление последовательности, сроков выполнения административных процедур и административных действий ФНС России, порядок взаимодействия ФНС России с организациями и индивидуальными предпринимателями при регистрации контрольно-кассовой техники.

Указанный проект приказа Министерства финансов Российской Федерации не содержит положений, вводящих избыточные административные и иные ограничения и обязанности для организаций и индивидуальных предпринимателей при регистрации контрольно-кассовой техники или способствующих их введению, а также положений, способствующих возникновению необоснованных расходов организаций и индивидуальных предпринимателей при регистрации контрольно-кассовой техники и бюджетов всех уровней бюджетной системы Российской Федерации.